

Saúde Conectada

FAQ

Outubro/2021

ceptro.br nie.br egi.br



DÚVIDAS GERAIS

Com qual login devo realizar a instalação do medidor?

Qualquer usuário do sistema pode fazer a instalação, desde que este tenha privilégios de administrador para instalação de novos programas.

Posso instalar o Medidor em mais de um computador?

É comum os estabelecimentos de saúde terem mais de uma conexão de Internet. Nesse caso, é possível instalar o medidor nas duas redes, usando um computador para cada rede. Caso seja decidido instalar em só uma rede, certifique-se de que o computador no qual o software vai ser instalado esteja conectado à rede responsável pela transmissão de dados do prontuário eletrônico ou do maior número de envio de dados à base nacional no Ministério da Saúde.

Preciso deixar meu computador ligado após a instalação?

É importante que o computador fique ligado para que haja medições consecutivas. O indicado é que a instalação seja feita no computador da que fique ligado por maior tempo consecutivo. Desligar o computador depois da instalação não irá desinstalar ou desconfigurar o medidor.

Como verificar se a instalação funcionou e o medidor está medindo corretamente?

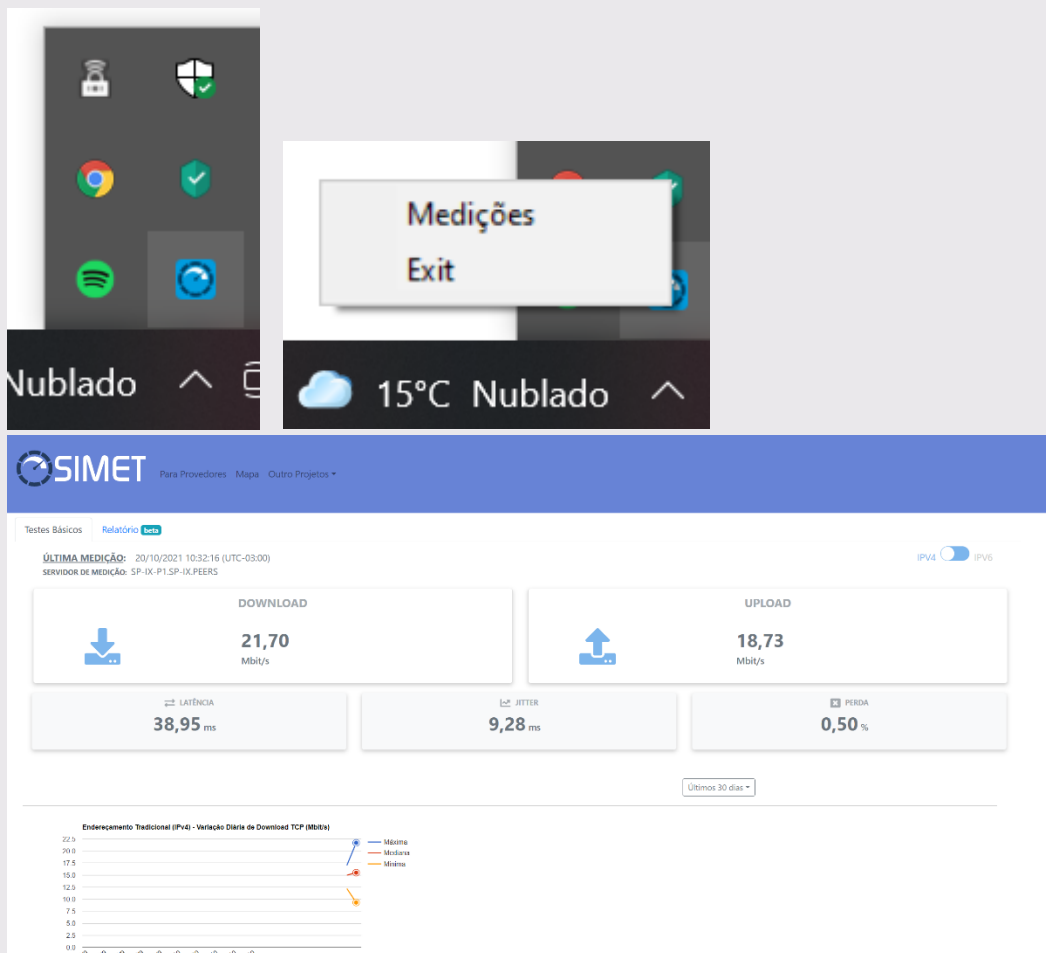
Aguarde 10 minutos, acesse <https://api.simet.nic.br/saudeinstalada/> e faça a busca por CNES ou por estado. Lá será possível verificar se o medidor está instalado e ativo.

Por que meu medidor SIMET está inativo?

Mesmo que a instalação do medidor SIMET tenha sido bem-sucedida é possível que você acesse o <https://api.simet.nic.br/saudeinstalada/> encontre o campo de Situação “inativo”. Se você acabou de instalar o medidor, por favor aguarde pelo menos 10 minutos para que o nosso sistema atualize. Se não for o caso, é possível que o computador em que o medidor SIMET está instalado tenha ficado desligado 7 dias ou sem internet por um período superior a 7 dias. Se esse não for o caso da sua unidade de saúde, por favor entre em contato com medidor-saude@simet.nic.br.

Onde eu acompanho as medições do meu CNES?

O portal com todas as medições está em construção. No momento, está disponível a informação sobre velocidade de download da última medição feita está disponível publicamente em <https://api.simet.nic.br/saudeinstalada/>. Também é possível acessar, somente pelo computador em que o medidor está instalado um histórico de medições de todas as métricas coletadas por ele. Para isso o usuário deve clicar no ícone da aplicação na barra de tarefas do Windows com o botão direito do mouse para abrir o menu e clicar em medições. Depois disso, você poderá ver interface para usuário abaixo.



DÚVIDAS TÉCNICAS

Quais requisitos de sistema que meu computador precisa ter para que o medidor SIMET funcione adequadamente?

Sistema Operacional e versões: Windows 7 SP1 ou superior **atualizado**, Linux Educacional 6, Ubuntu (16.04, 18.04, e 19.04) e Debian (9 e 10)

Espaço mínimo necessário em disco: pelo menos 11MB

Memória: 1 GB para arquitetura 32 bits ou 2GB para arquitetura 64 bits


CPU: Intel ou AMD, arquitetura 32 ou 64 bits com no mínimo 1 GHz*

*A capacidade de medição varia diretamente com o tipo e velocidade da CPU e outros fatores limitantes internos que existam no hardware do dispositivo.

Saiba como verificar o espaço disponível em disco em Windows no site de suporte da Microsoft:

Windows: <https://support.microsoft.com/en-us/windows/find-out-how-much-storage-your-pc-has-c7cbe6ef-267b-6b8a-32d9-01161623ba5a>

Saiba como verificar o espaço disponível em disco em Linux seguindo o seguinte passo a passo.

Abra um terminal usando a tecla  e digitando a palavra “terminal” no campo de busca (ou CTRL+ALT+T) No terminal, digite “df -H” e pressione a tecla “Enter”. A seguinte tela irá aparecer:

```
Filesystem      Size  Used Avail Use% Mounted on
/dev/sda1       222G   9.3G  201G   5% /
udev            10M     0   10M   0% /dev
tmpfs           1.2G   8.8M  1.2G   1% /run
tmpfs           3.0G     0   3.0G   0% /dev/shm
tmpfs           5.0M     0   5.0M   0% /run/lock
tmpfs           3.0G     0   3.0G   0% /sys/fs/cgroup
/dev/sdc        294G   13G  267G   5% /hd3
/dev/sdb        230G   60M  218G   1% /mnt/hd2
```

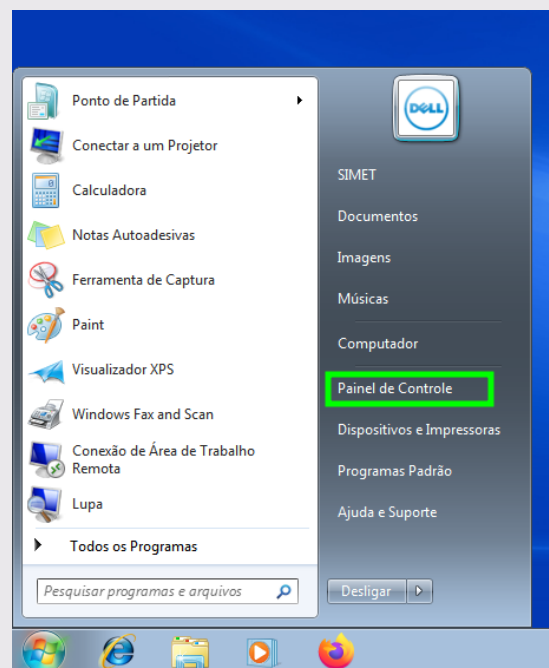
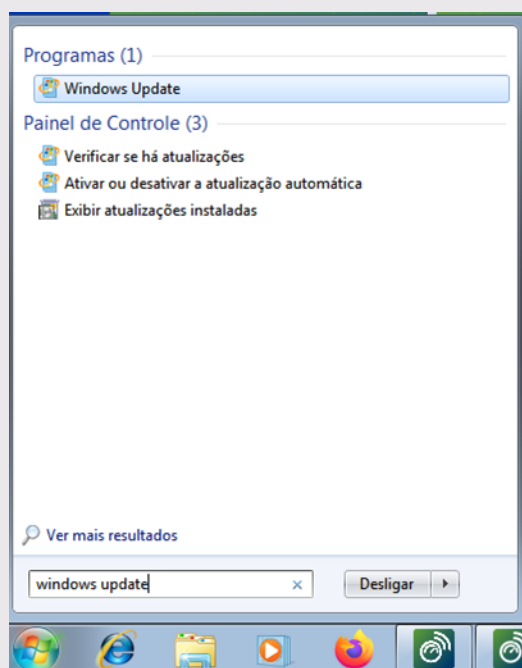
Na coluna “Avail” ou “Disp” estará a informação sobre o espaço em disco de cada partição. Verifique o tamanho da partição “/” ou “/opt”.

```
Filesystem      Size  Used Avail Use% Mounted on
/dev/sda1       222G   9.3G  201G   5% /
udev            10M     0   10M   0% /dev
tmpfs           1.2G   8.8M  1.2G   1% /run
```

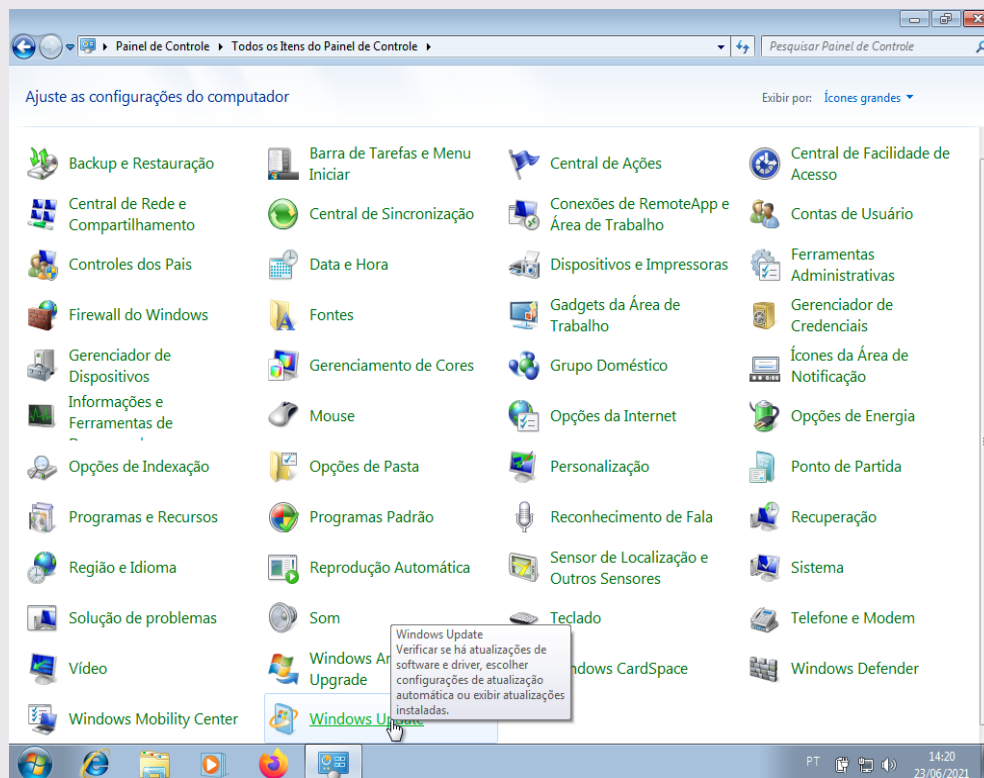
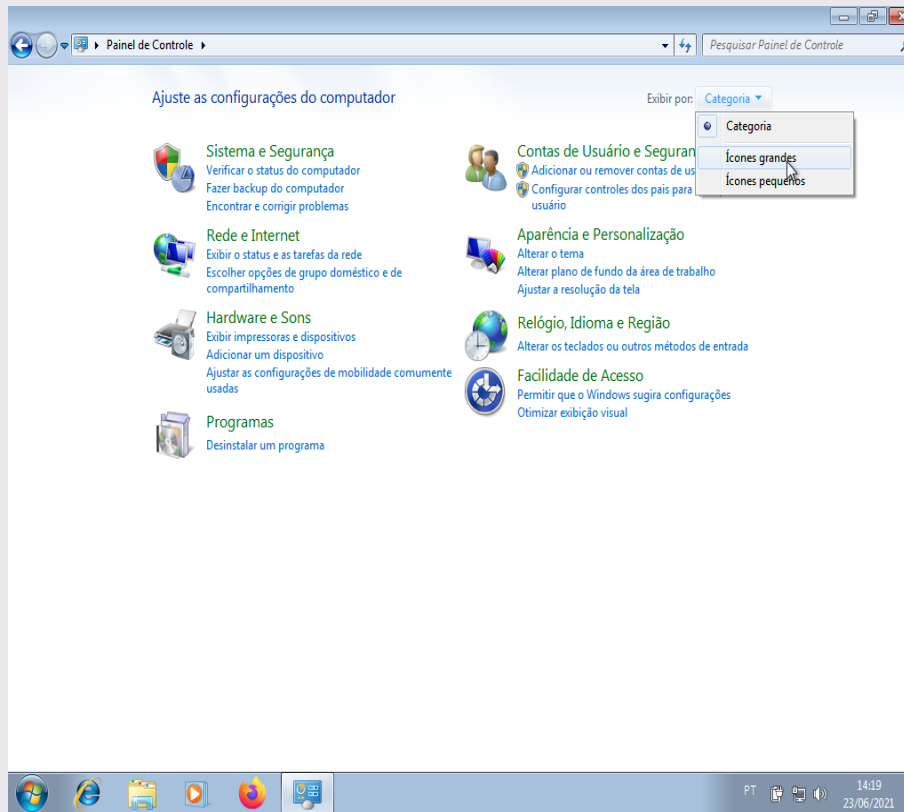
Meu computador *não* possui Sistema Operacional e/ou versões necessárias para que o medidor SIMET funcione, o que devo fazer?

Se o Sistema Operacional não atende os requisitos, sugerimos a instalação de uma versão compatível. Este procedimento envolve a formatação da máquina e para isso, um técnico deve ser acionado. A troca de um Sistema Operacional é um processo diferente da atualização da versão do seu Sistema Operacional. Se o que você precisa é simplesmente fazer uma atualização siga os passos descritos abaixo.

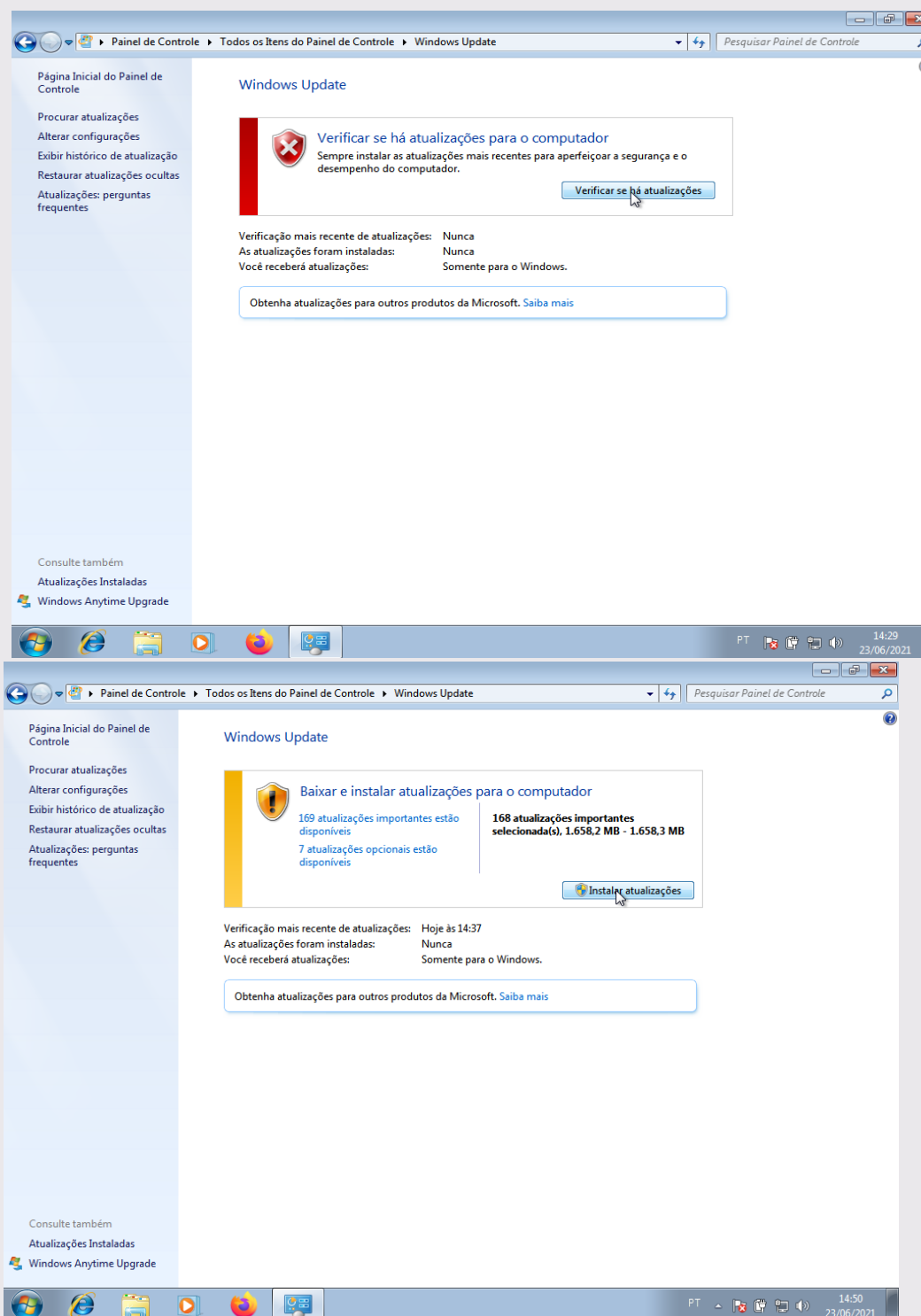
Para procurar por atualizações, procure “Windows update” na barra de busca do menu iniciar ou entre na opção “Painel de Controle” na lateral do Menu Iniciar.



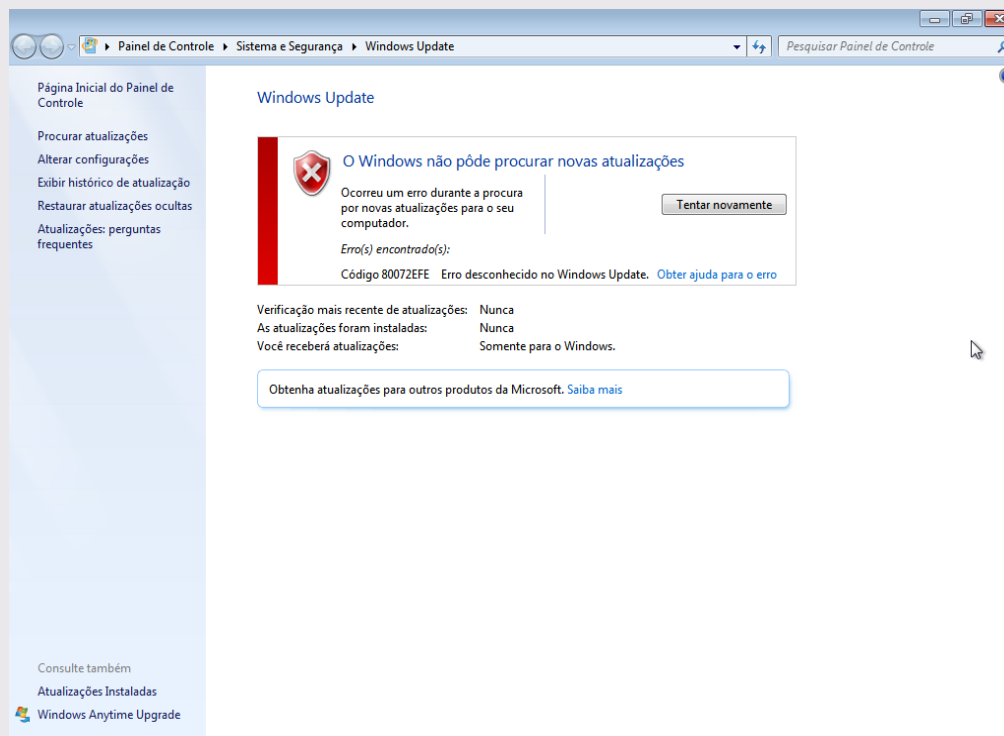
Mude a forma de visualização para “Ícones grandes” e abra “Windows Update”



Clique no botão verificar atualizações instale as atualizações pendentes. O NIC.br não se responsabiliza caso haja mau funcionamento de outros programas após a atualização do Windows.



Nessa etapa, é possível que ocorra o seguinte erro:



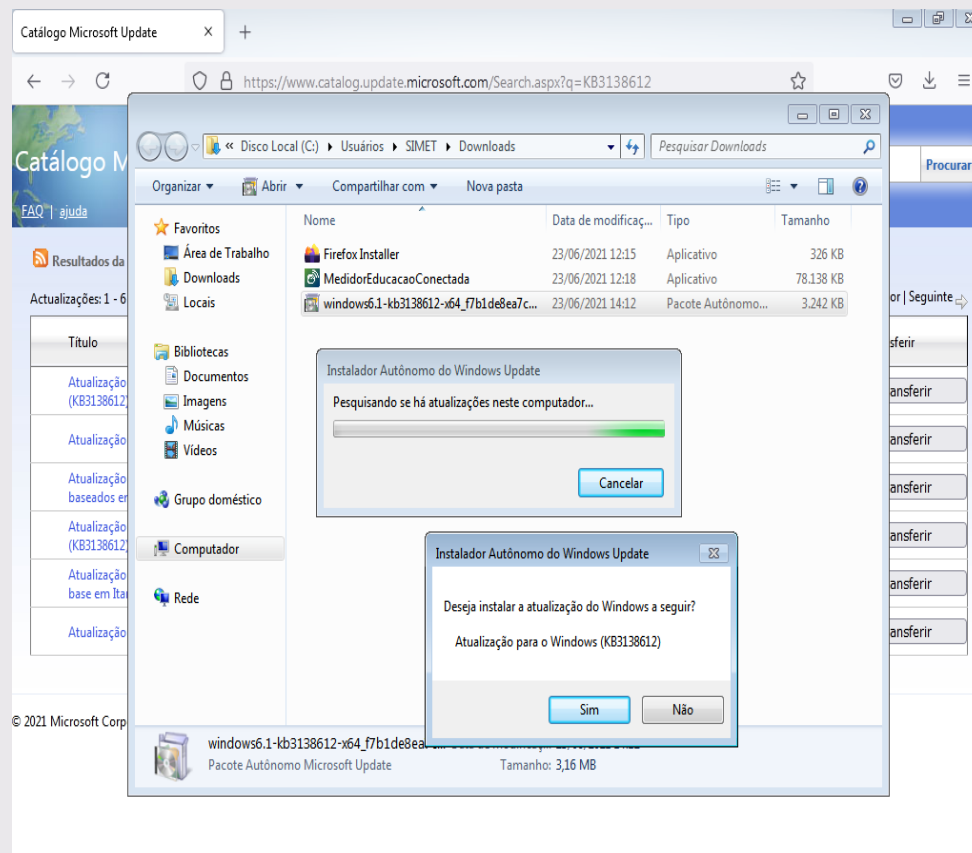
Nesse caso, entre no site:

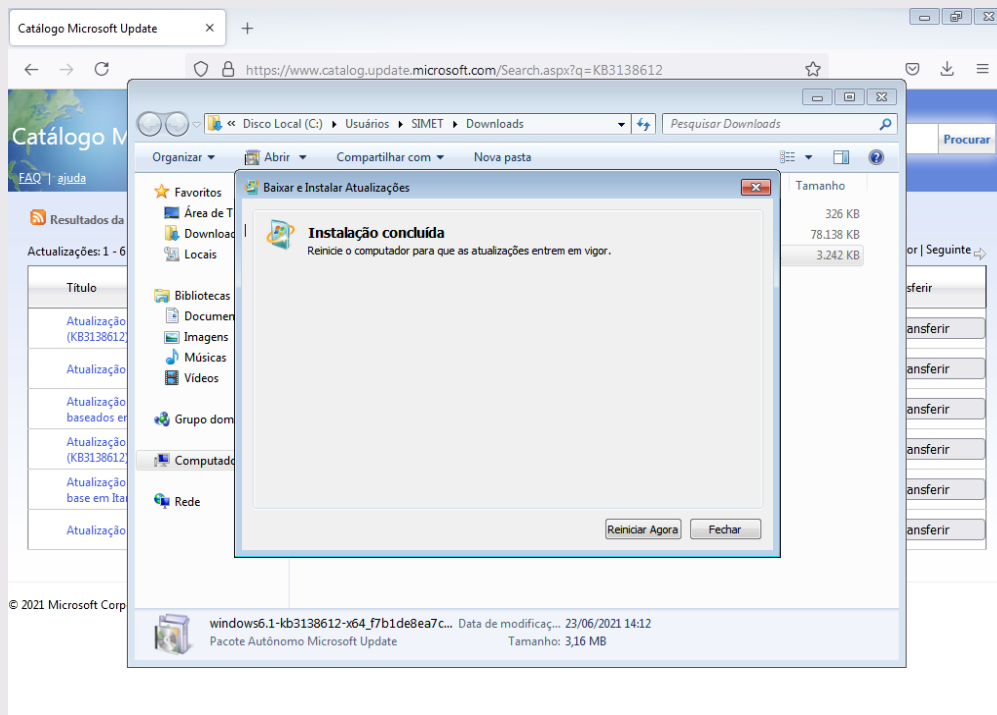
<https://www.catalog.update.microsoft.com/Search.aspx?q=KB3138612> e baixe a atualização manualmente de acordo com a versão do Windows instalada.

Título	Produtos	Classificação	Última Atualização	Versão	Tamanho	Transferir
Atualização do Windows 7 para sistemas com base em x64 (KB3138612)	Windows 7	Atualizações críticas	07/03/2016	n/a	3,2 MB	Transferir
Atualização do Windows Embedded Standard 7 (KB3138612)	Windows Embedded Standard 7	Atualizações críticas	07/03/2016	n/a	2,6 MB	Transferir
Atualização do Windows Embedded Standard 7 para sistemas baseados em x64 (KB3138612)	Windows Embedded Standard 7	Atualizações críticas	07/03/2016	n/a	3,2 MB	Transferir
Atualização do Windows Server 2008 R2 x64 Edition (KB3138612)	Windows Server 2008 R2	Atualizações críticas	07/03/2016	n/a	3,2 MB	Transferir
Atualização do Windows Server 2008 R2 para sistemas com base em Itanium (KB3138612)	Windows Server 2008 R2	Atualizações críticas	07/03/2016	n/a	3,6 MB	Transferir
Atualização do Windows 7 (KB3138612)	Windows 7	Atualizações críticas	07/03/2016	n/a	2,6 MB	Transferir

© 2021 Microsoft Corporation. Todos os Direitos Reservados. | [privacidade](#) | [termos de utilização](#) | [ajuda](#)

Instale o pacote baixado e reinicie a máquina.

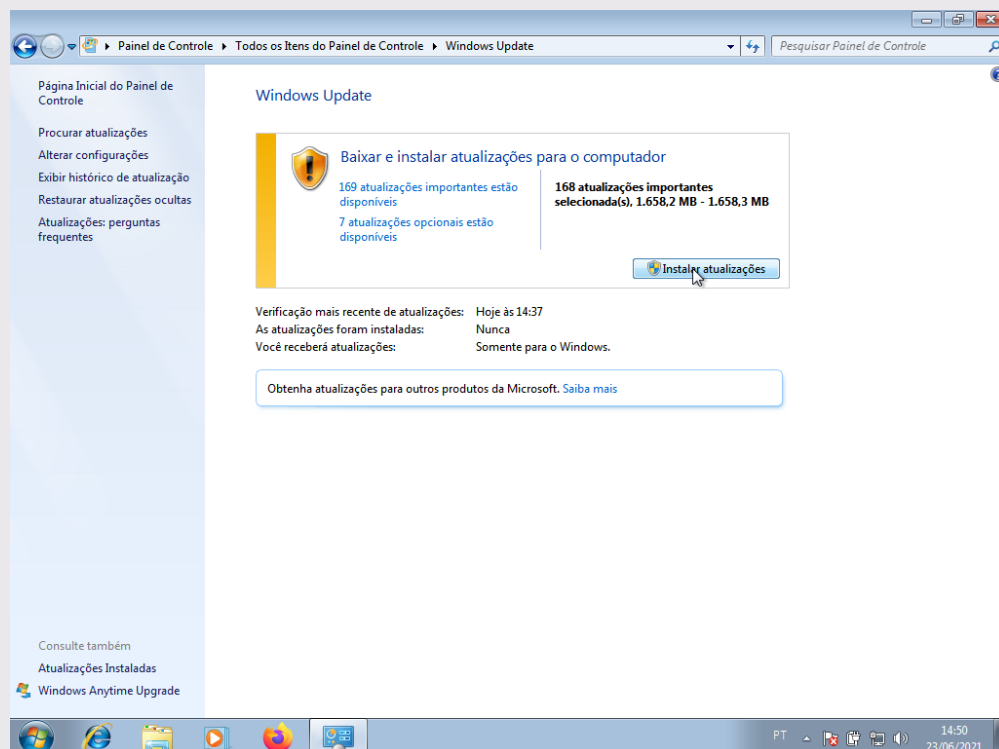




A atualização irá começar.



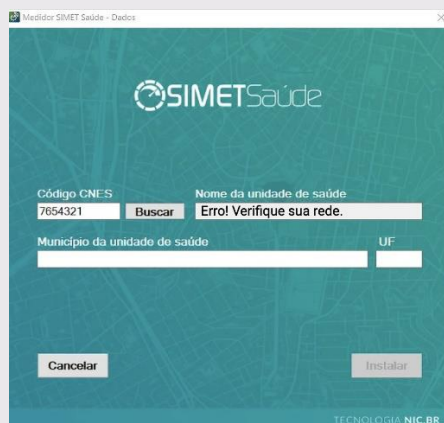
Repita o passo de abrir o Windows Update e buscar por atualizações e faça as instalações pendentes.



Caso até esse ponto o problema não tenha sido resolvido, as causas devem ser relacionadas à firewall ou controle de acesso. Nesse caso, recomendamos o contato com um profissional de tecnologia da informação (TI).

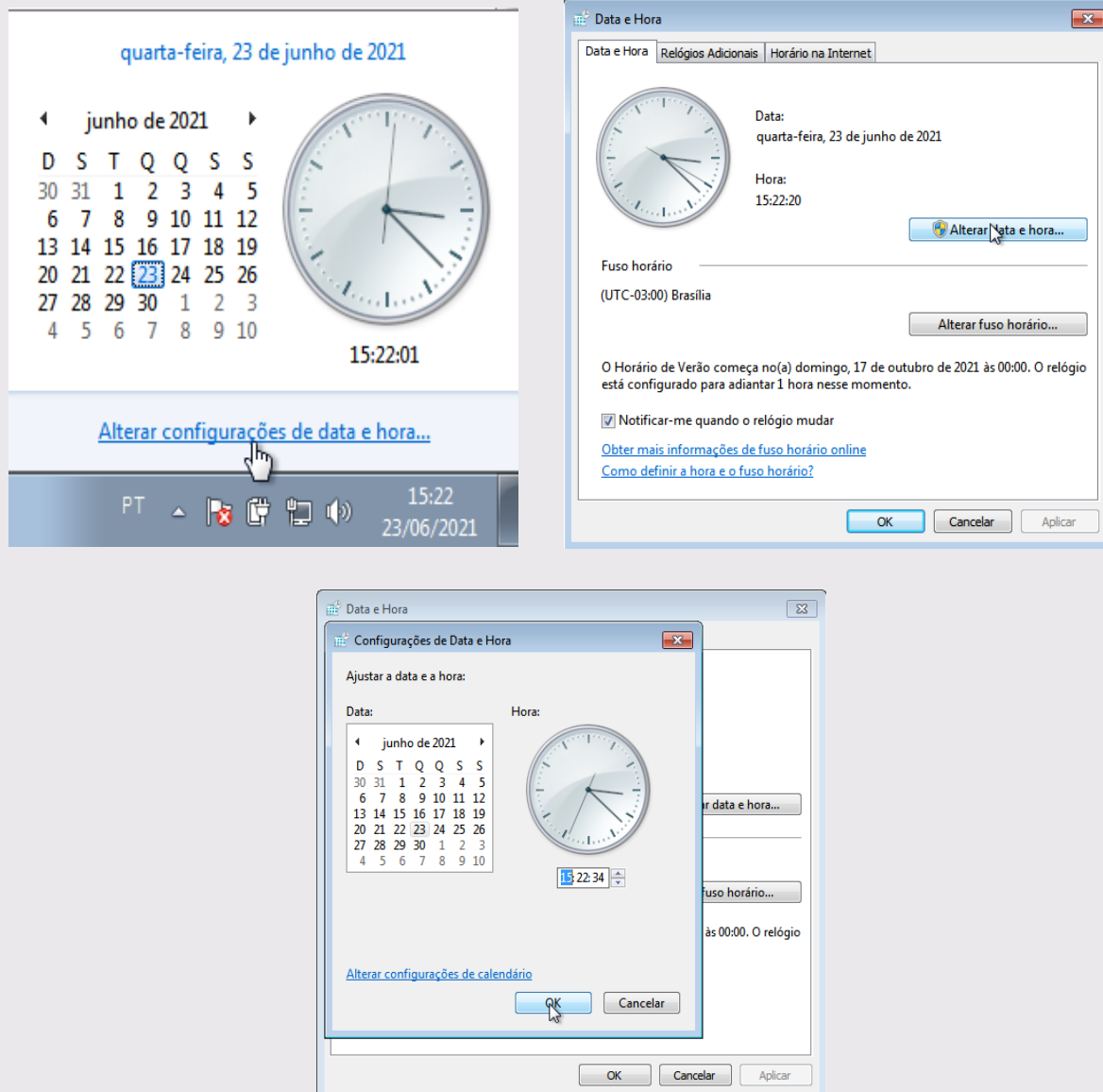
Digitei o código CNES e deu erro. E agora?

Se você digitou o seu CNES e encontrou a seguinte mensagem de abaixo, por favor confira se não houve erro de digitação ou falha no sinal de Internet.



É possível que esse erro esteja indicando que o software do SIMET não está conseguindo consultar o nosso banco de dados. Na maioria dos casos trata-se de um erro de criptografia, causado por:

- Windows desatualizado. A solução para atualização de Windows se encontra em uma seção anterior desse mesmo FAQ;
- Erro no relógio. Para arrumá-lo siga o passo a passo abaixo.



Em poucos casos a causa é firewall: do Windows, da rede ou programas que bloqueiam acesso à Internet.

Já segui as instruções de todas as outras perguntas deste FAQ e mesmo assim estou tendo dificuldades de instalar o medidor SIMET, o que faço?

Nesse caso, é possível que o sistema firewall esteja impedindo a instalação pois impede a comunicação do software com o banco de dados. Nesse caso, as seguintes portas devem ser liberadas:

Porta 80 (TCP / Saída)
Porta 443 (TCP / Saída)
Porta 123 (UDP / entrada e saída)
Porta 862 (TCP / entrada e saída)
Porta 15000 (TCP / entrada e saída)
Porta 16000 (TCP / saída)
Porta 15010 (TCP e UDP / entrada e saída)
Porta 15020 (TCP e UDP / entrada e saída)
Porta 15030 (TCP e UDP / entrada e saída)
Porta 17000 (UDP / entrada e saída)
Porta 21200:21201 (TCP / Saída)
Porta 22000 (TCP / Saída)
Porta 30000-31000 (TCP / Saída)
Porta 42429 (TCP e UDP / entrada e saída)
Porta 52424 (TCP / saída)
Porta 52423 (TCP / saída)

Caso haja necessidade de liberação de origem/destino, nossos servidores de medição estão nos seguintes blocos IP:

IPv4:
200.194.128.0/21
200.194.136.0/21
200.194.144.0/20

200.160.4.35/32

200.160.4.53/32

IPv6:

2801:80:1e00::/40

2001:12ff:0:4::35/128

2001:12ff:0:4::53/128

Caso precise de ajuda com a liberação das portas, entre em contato com a equipe de TI responsável.
